

Uwagi do raportu OOS budowy spalarni odpadów w Poznaniu

Tomasz Wollny - hydroxy@o2.pl
Stowarzyszenie Technologii Ekologicznych SILESIA

<http://STE-Silesia.org/poznan/uwagi.pdf>

W poniższych uwagach chciałbym w imieniu Stowarzyszenia¹ Technologii Ekologicznych SILESIA (ul. Tulipanów 10, PL-45219 Opole-9, KRS 165898) wyrazić stanowisko i analizę raportu oddziaływania na środowisko budowy zakładu termicznego przekształcania odpadów komunalnych w Poznaniu na terenie Elektrociepłowni Karolin planowanym przy ul. Gdyńskiej, sporządzonym przez firmę SOCOTEC we wrześniu 2009 roku w ramach postępowania OS.V/7684-440/09 z dnia 29.10.2009

Odnosińki do materiałów źródłowych zamieszczone będą w nawiasach skośnych (/.../)wraz z podaniem strony. Nasze stowarzyszenie, w dbałości o pełny dostęp i kontrolę użytych w opracowaniu materiałów źródłowych, zamieszcza je wraz z niniejszymi uwagami na stronie:

<http://ste-silesia.org/poznan>

Oznaczenie przykładowe /RAPORT 2.3.3/ oznacza rozdział 2.3.3 „Raportu o oddziaływaniu przedsięwzięcia na środowisko” firmy SOCOTEC, który można ściągnąć ze strony <http://ste-silesia.org/poznan> klikając na link o nazwie „/RAPORT/”².

Cel naszego udziału w procedurze OOS budowy spalarni

Stowarzyszenie technologii Ekologicznych SILESIA powstało w roku 2003 w Opolu w celu wspierania i promocji **wszystkich** technologii proekologicznych (w tym termicznej utylizacji odpadów komunalnych), czyli mających wpływ na poprawę środowiska naturalnego. W art. 5 naszego statutu mamy zapisane następujące cele:

- Wpływanie na poprawę stanu środowiska naturalnego Polski i świata, ze szczególnym uwzględnieniem środowiska Śląska Opolskiego (art. 5.4 statutu) oraz
- Zapobieganie marnotrawstwu surowców oraz niewłaściwemu zagospodarowaniu i utylizacji odpadów (art.5.5 statutu)

Dodatkowo nasze stowarzyszenie jest członkiem ogólnopolskiej Koalicji SERIO³ skupiającej kilkanaście organizacji ekologicznych i społecznych z całej Polski, które chcą brać udział w dyskusji nt. roli spalarni

¹ INTERNET: <http://ste-silesia.org> KRS: <http://krs.cors.gov.pl/Podmiot.aspx?nrkrs=0000165898>

² Link bezpośredni: <http://ste-silesia.org/poznan/raport.pdf>

³ INTERNET: <http://serio.org.pl/>

odpadów w planowanym systemie gospodarki w kraju. Celem tych uwag **nie jest** kontentacja samej zasadności budowy spalarni odpadów w Poznaniu. W trakcie konferencji „Termiczne Przekształcanie” zorganizowanym przez firmę Abrys w Szczecinie w dniach 19-22 października 2009 roku wystąpiłem referatu pani dyrektor Bożeny Przewoźnej⁴ (wydział Gospodarki Mieszkaniowej i Komunalnej Urzędu Miasta Poznania) i wiem, że wiele działań w Poznaniu idzie w dobrym kierunku (poziom recyklingu, grатовisko i grатовóz). Po lekturze /RAPORTU OOS/ wyłożonego w dniu 29.10.2009 do publicznej wiadomości jesteśmy przekonani, że **dokument ten nie może stanowić podstawy do wydania decyzji środowiskowej**. W poniższych uwagach uzasadnimy to stanowisko.

Konsultacje społeczne

Nasze stowarzyszenie nie bierze bezpośrednio udziału w planowanych konsultacjach społecznych w Poznaniu, jednak jesteśmy aktywni w dyskusjach z mieszkańcami na temat spalarni odpadów na forum internetowym regionalnego wydania Gazety Wyborczej⁵. Z uwagi na bardzo liczne podobieństwa raportów OOS dla spalarni w Białymstoku i Poznaniu będziemy się odnosić do prezentacji /PREZENTACJE/ multimedialnej⁶, którą przygotowaliśmy w trakcie spotkania panelu eksperckiego z władzami Białegostoku oraz przedstawicielami firmy SOCOTEC w dniu 23 października 2009 roku w Warszawie.

Zdumienie budzi fakt, że pomimo faktu wszczęcia procedury środowiskowej wraz z wyłożeniem raportu OOS do publicznej wiadomości w dniu 26 października 2009 roku już kilka dni później, w dniu 3 listopada 2009 roku na sesji Rady Miasta Poznania podsumowano⁷ konsultacje społeczne dla tej inwestycji. Konsultacje te, przeprowadzone we wrześniu i październiku 2009 roku wraz z dwoma wyjazdami studyjnymi (do AHA Hanower) były jednak prowadzone w innym postępowaniu środowiskowym (OS.V/7684-**138**/09) które zostało **umorzone** w dniu 4 września 2009 roku.

Aktualne postępowanie o numerze (OS.V/7684-**440**/09) zostało wszczęte dopiero 26 października 2009 roku, wcześniej mieszkańcy mieli co prawda możliwość przybliżenia problematyki technologii spalania odpadów w ogóle i jej roli w systemie poznańskim w szczególności (temu służyły wycieczki studyjne oraz zebrania okrągłego stołu odpadowego) **jednak nie mieli okazji w trakcie 21-dniowym obowiązkowym terminie konsultacji społecznych (26.10.2009 – 19.11.2009) poznać konkretnego zamierzenia inwestora, w tym raportu OOS**. Na stronie ekokonsultacje.pl jak i na stronie pozn.pl (MIM Środowisko Spalarnia - Raport) nie ma jasnej informacji o końcowym terminie konsultacji społecznych. Mieszkańcy nie zajmujący się na co dzień ekologią, jak członkowie organizacji ekologicznych, nie muszą wiedzieć o granicznych terminach składania uwag i wniosków, dlatego w interesie inwestora jest podanie tego terminu w czytelnym miejscu w sposób zwyczajowo przyjęty (wywieszki na osiedlach, informacja na stronie internetowej poświęconej konsultacjom)

Przetarg na sporządzenie /RAPORTU/ oraz jego zgodność z SIWZ

W dniu 9 listopada 2009 wysłaliśmy⁸ pocztą elektroniczną oraz faksem zapytanie w trybie udzielenia informacji o środowisku do Urzędu Miasta Poznania gdzie wnosiliśmy o udzielenie następujących informacji istotnych dla tego postępowania:

⁴ INTERNET: <http://ste-silesia.org/poznan/Przewozna.pdf>

⁵ INTERNET:

http://forum.gazeta.pl/forum/w,67,103115573,103115573,Pikieta_przeciw_spalarni_Zobacz_video_.html

⁶ Adres bezpośredni: <http://ste-silesia.org/bialystok/prezentacja>

⁷ Informacja z: <http://www.ekokonsultacje.pl> pod datą 3.11.2009

⁸ INTERNET: <http://ste-silesia.org/listy/WOS20091109.pdf>

- zawartej w dokumencie pt: „„Ostateczne Studium Wykonalności dla przedsięwzięcia “System Gospodarki Odpadami dla Miasta Poznania””.
- w dokumentacji przetargowej związanej z wyborem koncesjonariusza, który zobowiązany będzie do zaprojektowania, wybudowania oraz zarządzania spalarnią odpadów komunalnych w Poznaniu; Ilość odpadów w analizowanym systemie gospodarki odpadami

Niestety, do dnia dzisiejszego (ostatni dzień składania uwag i wniosków) nie uzyskaliśmy tej informacji. Dlatego nie jesteśmy w stanie przeanalizować, czy zapisy przetargowe odpowiadają zakresowi raportu. W uzasadnieniu do projektu 2.1-13 POIiŚ zapisanego na tzw. „[liście indykatywnej](#)” Ministerstwa Rozwoju Regionalnego czytamy:

*„Głównym celem realizacji projektu jest stworzenie nowoczesnego systemu, który pozwoli w sposób kompleksowy prowadzić zorganizowaną gospodarkę odpadami dla miasta Poznania. **Projekt dotyczy budowy zakładu termicznego unieszkodliwiania odpadów** o dużej skali oddziaływania i znacznym stopniu skomplikowania ze względu na swoje oddziaływanie na środowisko przyrodnicze i społeczne. Ze względu na swój charakter projekt wymaga odpowiedniego monitorowania stanu przygotowania w ramach systemu przewidzianego dla projektów strategicznych. Projekt wpisuje się w KPGO, tym samym ma charakter strategiczny, projekt jest zgodny z celami SRK, NSRO oraz POIiŚ – w zakresie zapewnienia i rozwoju infrastruktury środowiska, skala oddziaływania projektu ponadregionalna w odniesieniu do celów KPGO.”*

W tym miejscu należy sprawdzić, **czy i dlaczego** inwestor chciał wybudowania – obok spalarni odpadów przewidzianej w Programie Operacyjnym – także zakładu zestalania odpadów niebezpiecznych oraz zakładu waloryzacji żużli. Niejasny jest też zamiar spalania osadów ściekowych z COS.

Instalacje do zestalania pyłów filtracyjnych oraz zużytych reagentów nie **są integralną częścią spalarni odpadów**. To instalacje dodatkowe służące zagospodarowaniu odpadów poreakcyjnych. W cyklu technologicznym możliwe jest :

- Składowanie odpadów poreakcyjnych bez ich dalszego przerobu
- Ich dalszy przerób w różnych technologiach przez wyspecjalizowane firmy zewnętrzne poza terenem zakładu
- Ich dalszy przerób w różnych technologiach na terenie spalarni odpadów wraz z ich magazynowaniem lub nie.

W przypadku gdyby inwestor nie zakładał budowy tych dodatkowych instalacji, wtedy zakres przetargu mija się z zakresem wykonanej usługi i taki przetarg, w tym samym raporcie należy unieważnić i rozpisać nowy.

W przypadku gdyby inwestor wymagał w SIWZ budowy tych dodatkowych instalacji, to w raporcie OOS ich autorzy powinni przeprowadzić **pełną analizę wymienionych wyżej wariantów technologicznych oraz lokalizacyjnych dla tych instalacji z osobna**. Powinni także sprawdzić, czy wszystkie warianty technologiczne dozwolone w prawodawstwie krajów zachodniej Europy, są także dozwolone u nas.

Odnosnie spalania osadów ściekowych widoczna jest kolizja aktualnie wprowadzanej w COS technologii termicznego suszenia osadów ściekowych z ich spalaniem. Jak sami autorzy w /RAPORCIE 3.2.3/ suszenie (oprócz pirolizy i zgazowywania) jest **alternatywnym** sposobem zagospodarowania osadów ściekowych. Skoro już powstała za duże (z pewnością po części unijne) pieniądze suszarnia odpadów to po co budować kolejną instalację do ich spalania? Lub odwrotnie: skoro osady mają być spalane w spalarni odpadów, to po co je jeszcze suszyć marnując duże ilości energii , skoro wystarczy te osady jedynie dobrze odwirować w centryfudze?



Powyższe zdjęcie zrobiono 13 marca 2009 roku w Elverlingsen w Niemczech. Dostarczane są osady silnie odwirowane ale jednak wilgotne, co powoduje, że ich transport oraz wyładunek **nie pyli**. W /RAPORCIE/ nie ma dokładnego opisu, w jaki sposób będzie się transportowało osady wysuszone do leja zasypowego. Jest tylko lakoniczny zapis, że osady będą dozowane bezpośrednio , bez ich składowania i mieszania z innymi odpadami w bunkrze odpadowym.

Powstaje tutaj kilka wątpliwości natury bezpieczeństwa (samozapłon łatwopalnego pyłu z osadów ściekowych przy ich wilgotności poniżej 10% w trakcie transportu i dostarczania do pieca) na które autorzy /RAPORTU/ ani nie opisali, ani tych wątpliwości nie rozwiali.

Zgodność z dyrektywami unijnymi

/RAPORT/ zajmuje się analizą środowiskową projektu budowy zakładu termicznego przekształcania odpadów komunalnych w Poznaniu. Jako istotny powód realizacji tej inwestycji, która wg

rozporządzenia Prezesa Rady Ministrów 2004.257.2573 ma istotny wpływ na środowisko i wymaga sporządzenia raportu OOS w **pełnym** zakresie, wskazuje się wymogi wypełnienia zobowiązań kilku dyrektyw unijnych, w tym dyrektywy składowiskowej 1999/31/EU, dyrektywy opakowaniowej 94/62/EU oraz nowej ramowej dyrektywy o odpadach 2008/98/EU z 22.11.2008 roku.

W systemie planowanym przez autorów /RAPORTU/ interesującym dla spalarni **jest jedynie strumień odpadów wymieszanych (reszkowych)**, gdyż będzie on trafiał bezpośrednio do spalarni. Pozostałe odpady będą kierowane do innych instalacji recyklingu materiałowego lub biochemicznego lub będą, jak np. odpady obojętne z frakcji odpadów budowlanych, bezpiecznie składowane.

Doświadczenia krajów zachodnioeuropejskich, jak np. Niemiec wskazują, że prawidłowa gospodarka odpadami wymaga przede wszystkim rozdzielenia strumieni zbieranych odpadów jeszcze na etapie pozbywania się odpadów przez mieszkańców do pojemników, czyli tzw. **selektywna zbiórka u źródła**.

Selektywnie powinno się zbierać:

- bioodpady (art. 22 dyrektywy 2008/98/EU)
- odpady budowlane
- surowce wtórne
- opakowania (dyrektywa 94/62/EU)

Unia Europejska nie wymaga od nas spalarni. Wymaga od nas przede wszystkim recyklingu

Konkretnie następujące przepisy powinny być wzięte przez autorów /RAPORTU/ pod uwagę:

Odpady opakowaniowe:

Zgodnie z dyrektywą opakowaniową 94/62/EU oraz jej nowelizacją⁹ 2004/12/EU część odpadów opakowaniowych ma być poddana procesom recyklingu i odzysku. Inaczej niż chcą autorzy /RAPORTU str.13/, nie tylko kwoty odzysku energetycznego są regulowane w tej dyrektywie (art.6.1 lit.b) ile **przede wszystkim kwoty recyklingu materiałowego**, w tym przygotowaniu do ponownego wykorzystania.

Konkretnie w artykule 6.1 litera d wymagany jest **odzysk materiałowy na poziomie minimum 55% i maksimum 80%** a w art.6.1 litera e:

*"najpóźniej do 31.12.2008 zostaną spełnione następujące wymagania minimalne **recyklingu materiałowego** wobec odpadów opakowaniowych:*

60% dla szkła

60% dla papieru i kartonu

50% dla metali

22,5 % dla plastików

15% dla drewna"

Reasumując odzysk min 60% , ale recykling materiałowy min 55% (55% dla recyklingu, resztę można spalić)

⁹ TEKST (niem.) <http://eur-lex.europa.eu/LexUriServ/LexUriServ.do?uri=OJ:L:2004:047:0026:0031:DE:PDF>

W dokumencie Komisji Europejskiej /KOM(2004)127/ końcowy z 24.02.2004 (sygnatura 2004/0045(COD)) opisane są negocjacje akcesyjne z nowymi państwami EU w sprawie dyrektywy opakowaniowej.

Dyrektywa 94/62/EU miała kwoty recyklingu materiałowego do spełnienia do roku 2001, nowelizacja 2004/12/EU do końca 2008. **Nowe kraje EU wnioskowały o okresy przejściowe.**

Polska wynegocjowała ogólnie:

recykling ogółem: 2007

plastiki: 2005

metale: 2005

Dla następujących ilości bazowych dla Polski:

Ilość opakowań ogółem na mieszkańca: **101 kg**

w tym szkło 28% (28 kg)

w tym papier 39% (40 kg)

w tym metal 5% (5kg)

w tym plastiki 15% (15kg)

w tym drewno 13% (13 kg)

Poznań ma ok. 560 tys. mieszkańców.

Licząc średnio 55% recyklingu materiałowego dla opakowań mamy więc:

56560 ton opakowań do odzysku materiałowego ogółem

w tym 22400 ton papieru (**bez** papieru graficznego i czasopism)

w tym 8400 ton plastiku

w tym 15600 ton szkła.

Wg studium ECOTEC /KOM(2004)127/ robionych dla Komisji Europejskiej w roku 2003 nowe państwa członkowskiej produkują mniej odpadów niż "stara unia" (162 kg /os /rok) jednak wyższe przez to koszty utylizacji i zbiórki są kompensowane przez niższe koszty pracy w nowej EU. Dlatego ogólny koszt selektywnej zbiórki i przerobu opakowań powinien być podobny.

Następnym krokiem jest wyliczenie, **ile należy ze strumienia odpadów komunalnych wydzielić odpadów zebranych selektywnie, by „zarezerwować” minimalne ilości opakowań dla wymaganego dyrektywą recyklingu materiałowego.** W tym celu trzeba podjąć następujące założenia:

- 1) Odpadów opakowaniowych jest w strumieniu odpadów komunalnych ok. 30% , minimalny odzysk materiałowy wg art. 6.1 lit e wynosi 60-22,5% sumy wszystkich opakowań.
- 2) Pomiemy opakowania wielomateriałowe oraz drewniane
- 3) Nie jest możliwe wydzielenie w trakcie selektywnej zbiórki u źródła surowców wtórnych opakowaniowych i nieopakowaniowych. Dlatego ilości „zarezerwowanych” opakowań musimy podnieść o odpowiednią kwotę nieopakowaniowych surowców wtórnych wg morfologii /IETU/.
- 4) Nie istnieją sortownie ze 100% skutecznością. BAT dla półautomatycznych sortowni dopuszcza 40% odrzut sumy dostarczonych surowców wtórnych z selektywnej zbiórki. Wyższe sprawności mają jedynie sortownie sensoryczne NIR lub bardzo drogie sortownie w technologii mokro-suchej np. Sortec 3.1)

Wyniki przedstawia poniższa tabela:

| Opakowanie | Wymagania art.6.1e | Grupa 15 | Grupa 15+20 | Grupa 15+20+0,4x19 12 12 |
|----------------|--------------------|---------------------|-------------|--------------------------|
| Papier 17,3% | 60% | 5,19% | 10,38% | 14,53% |
| Tworzywa 12,2% | 22,5% | 1,24% | 2,74% | 3,84% |
| Szkoło 7% | 60% | 4% | 4,2% | 5,88% |
| Metale 4,3% | 50% | 1,94% | 2,15% | 3,01% |
| RAZEM 30% | 55% | 16,16% (art. 6.1 d) | | 27,26% |

Oznacza to, że **27,26% sumy zebranych wszystkich odpadów komunalnych** (ok. 63 tys. ton) trzeba będzie zachować jako wsad dla sortowni odpadów opakowaniowych selektywnie zebranych, by spełnić wymogi dyrektywy opakowaniowej.

W rzeczywistości **realizuje się w Europie ten wymóg przez wprowadzenie powszechnej, selektywnej zbiórki u źródła** z podziałem na minimalnie trzy pojemniki (czarny-wymieszane, żółty-frakcja lekka oraz brązowy-kuchenne) oraz dodatkowymi pojemnikami typu „dzwon” na niektóre opakowania (karton, papier, aluminium, szkło wg kolorów) w miejscach publicznych. Ważnym elementem w wypełnieniu norm dla recyklingu jest **system kaucji na opakowania** na płynne produkty spożywcze jedno- i wielorazowego użytku.

Biodopady (art. 22 dyrektywy 2008/98/EU)

Odnosnie spalania biodopadów w spalarniach komunalnych (STR.18 Zielonej Księgi o Biodopadach , KE 3.12.2008.):

Większość energii uzyskanej dzięki spalaniu odpadów komunalnych stałych pochodzi ze spalania wysokokalorycznych frakcji takich jak papier, plastiki, opony i tkaniny syntetyczne, natomiast „frakcja mokra” odpadów ulegających biodegradacji zmniejsza całkowitą efektywność energetyczną. Jednak frakcja odpadów komunalnych ulegająca biodegradacji (w tym papier) i tak dostarcza około 50 proc. energii pochodzącej ze spalarni, a zwiększony recykling biodopadów mógłby ograniczyć ilość biodopadów przeznaczonych do spalania

Sposoby redukcji odpadów BIO trafiających na składowiska

Art. 5 dyrektywy¹⁰ składowiskowej 1999/31/EU, która nakłada na Polskę obowiązek zmniejszenia ilości odpadów biodegradowalnych, brzmi:

*Art.5 – **Niedopuszczalne** dla składowisk odpady i metody obróbki.*

*1) Kraje członkowskie przedłożą najpóźniej w ciągu dwóch lat od terminu podanego w Art.18.1 strategię obniżenia składowania odpadów biodegradowalnych i informują o niej Komisję Europejską. Ta strategia powinna zawierać środki zaradcze dla spełniania wymogów celów opisanych w ustępie drugim **w szczególności poprzez recykling, kompostowanie, produkcję biogazu lub recykling materiałowy/odzysk energii***

Wynika z tego, że to **sortowanie i recykling powinny ponosić główny ciężar wysiłku w strategii na rzecz ograniczania odpadów kierowanych na składowiska**. Spalanie odpadów, o ile w ogóle jest potrzebne, służyć ma jedynie utylizacji odpadów reszkowych tj. pozostałości po innych formach

¹⁰ TEKST: <http://eur-lex.europa.eu/LexUriServ/LexUriServ.do?uri=DD:15:04:31999L0031:PL:PDF>

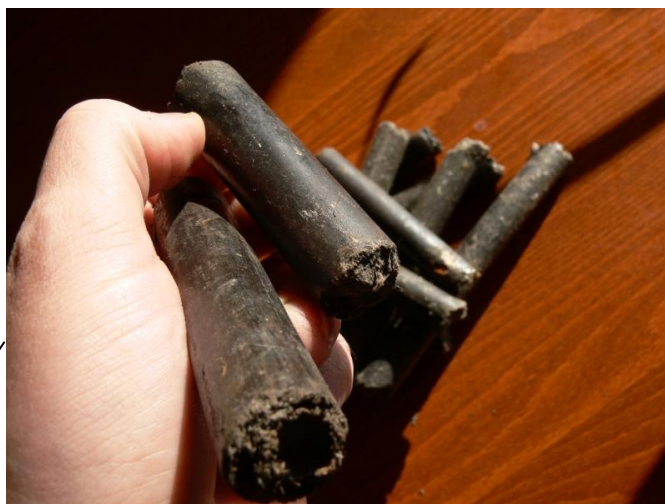
gospodarki odpadami, w tym kompostowania, fermentacji i recyklingu (tzw. odrzuty i odpady nieprzerabialne).

Warianty technologiczne postępowania z odpadami resztkowymi

Metody mechaniczno-biologiczne

Wśród metod mechaniczno-biologicznych zaprezentowanych w wariantach technologicznych w /RAPORCIE 3.4.3/ zabrakło analizy metody mechaniczno-biologicznego suszenia¹¹ /MBS/, która w porównaniu do metod zaprezentowanych w wariacie II i III nie **produkuje prawie w ogóle odpadów do składowania**. Proces przerobu odpadów wymieszanych jest tutaj **odwrócony** w stosunku do instalacji typu MBA (mechaniczno-biologicznego przerobu metodami tlenowymi lub beztlenowymi) :

- najpierw następuje suszenie odpadów poprzez wykorzystanie kontrolowanego procesu samonagrzewania się kompostu
- następnie następuje proces automatycznego sortowania suchej frakcji na
 - metale żelazne ok. 4% wsadu
 - metale nieżelazne ok. 1% wsadu
 - baterie i akumulatory ok. 0,5% wsadu
 - tzw suchy stabilat, czyli frakcja lekka oraz wysuszona biomasa ok. 55% wsadu
 - frakcja interna – kamienie i piasek do wykorzystania.
- Na końcu formuje (kondycjonuje, homogenizuje) się paliwa alternatywne w formie
 - luźnej – fluff ok. 14,5 MJ/kg
 - zgranulowanej ok. 16 MJ/kg
 - Pelletu ok. 17,5 MJ/kg



W Europie jest kilka firm które od końca lat 90-tych wybudowały i użytkują ok. 25 takich instalacji o mocy 60 – 250 tys. ton rocznie. Najnowsze realizacje pochodzą z Londynu (2 x 160 tys. ton, Ecodeco, 2008) oraz Berlina (Niederlehme , 150 tys. ton, Herhof 2007).

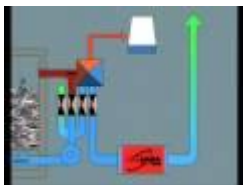
Paliwa z instalacji drezdeńskiej są utylizowane z powodzeniem w instalacji współspalania w Elektrowni Jänschwalde pod Cottbus, osiągając doskonały współczynnik wykorzystania energii z paliwa R1/D10¹² na poziomie 1,173 /PREZENTACJA folia 39-40/.

Paliwa w formie pelletowanej łatwo jest transportować na duże odległości oraz magazynować. Wykorzystuje się w tym celu silosy znane z elewatorów zbożowych lub elektrowni na pellet drewniany.

¹¹ PREZENTACJA : <http://ste-silesia.org/bydgoszcz/PrezentacjaZIAJA.pdf>

¹² Definicja wg załącznika II do dyrektywy 2008/98/EU (ramowa o odpadach)

TEKST: <http://eur-lex.europa.eu/LexUriServ/LexUriServ.do?uri=OJ:L:2008:312:0003:0030:PL:PDF>



FILM YOUTUBE: System MBS - cz.1

<http://www.youtube.com/watch?v=gPIBjVQJ5K8>



FILM YOUTUBE: System MBS - cz.2

http://www.youtube.com/watch?v=LCf3Y5q_BUo

Powyżej dwuczęściowy film z napisami w języku polskim, w przystępny sposób wyjaśniający zasadę działania instalacji mechaniczno-biologicznej stabilizacji. Na drugim filmie widać **dodatkową** możliwość odzysku materiałowego opakowań szklanych ze strumienia odpadów wymieszanych.

Także w opisie systemów **mechaniczno-biologicznego przerobu MBA** (MBP, MBT) autorzy projektu wykazali się sporą niewiedzą.

O ile w przypadku systemów termicznych wielokrotnie wskazywano na dokument referencyjny BREF z sierpnia 2006 roku, jako na podstawę minimalnych wymagań BAT¹³ (najlepszych dostępnych technik) to w przypadku prezentacji systemów mechaniczno-biologicznych **nie kierowano się zaleceniami dokumentów referencyjnych BREF dla tych technologii¹⁴**.

W szczególności zupełnie nie odniesiono się do **wymaganych poziomów emisji z instalacji mechaniczno-biologicznych**, co pomogłoby prawidłowo określić wymagania inwestycyjne dla wariantu II z /RAPORTU 3.4.3/.

Nieprawidłowo także nakreślono w /RAPORCIE str.74/ możliwe formy odzysku i unieszkodliwiania dla systemów mechaniczno-biologicznych.

Unieszkodliwianie biologiczne D8 nie odnosi się do sposobów obróbki odpadów opisanych w dokumencie referencyjnym BREF dla systemów MBA, gdyż te instalacje z założenia nie zajmują się utylizacją odpadów przemysłowych, kontaminowanych (np. kontaminowanej gleby) lub niebezpiecznych. Dlaczego po wybudowaniu instalacji MBA w Poznaniu frakcja BIO miałyby być poddawana procesom D8, skoro dziś np. w COS Karolin żadne odpady nie są w ten sposób utylizowane?

Proces unieszkodliwiania D8 oznacza m.in., że nie wolno takiego deponatu unieszkodliwiać poza specjalnie ku temu celowi wybudowanymi składowiskami, przez co zabronione jest prowadzenie rekultywacji terenów zdegradowanych za pomocą deponatu kompostowego z MBA. **Tak jednak nie jest. Przeczą temu m.in. wymagania dokumentu BREF dla TOC oraz związków chloroorganicznych zawartych w deponacie, co najwyraźniej autorom /RAPORTU/ nie jest znane.**

W /PREZENTACJI folia42/ pokazany jest przykład rekultywacji za pomocą deponatu z MBA w Lipsku wyrobiska górniczego po wydobyciu węgla brunatnego.

¹³ Definicja wg srt. 2 I 10 dyrektywy 2008/1/EU (IPPC)

TEKST: <http://eur-lex.europa.eu/LexUriServ/LexUriServ.do?uri=OJ:L:2008:312:0003:0030:PL:PDF>

¹⁴ EIPPCB Sewilla: http://ftp.jrc.es/eippcb/doc/wt_bref_0806.pdf

Jak dochodzi się w nowoczesnym, zgodnym z BREF systemie mechaniczno-biologicznym do takiej jakości deponatu, pokazuje poniższy film z MBA w Lipsku (ok. 300 tys. ton przerobu rocznie).

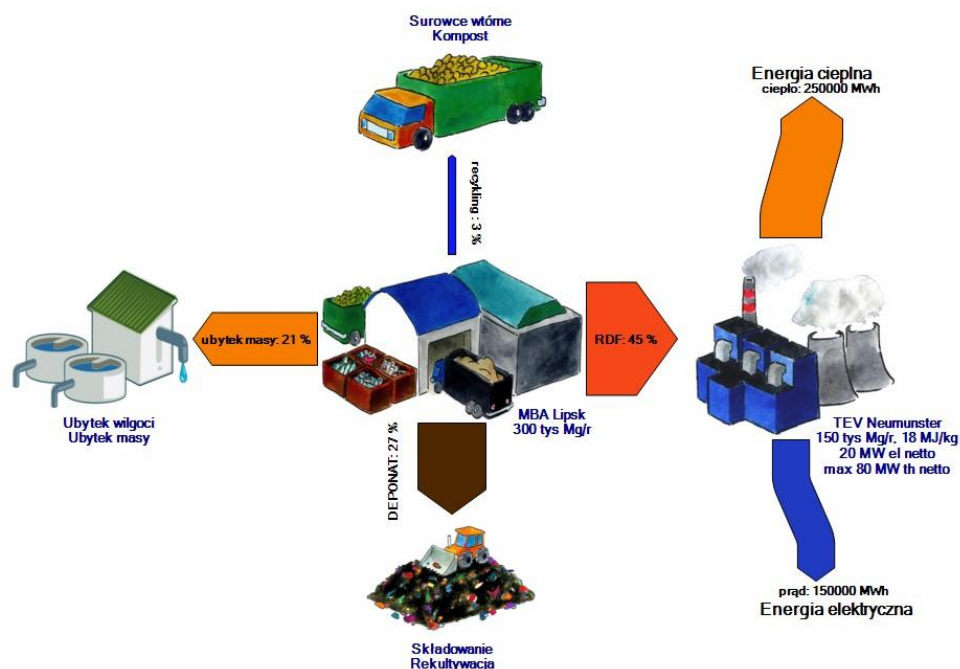


FILM YOUTUBE : System MBA Lipsk

<http://www.youtube.com/watch?v=cpKWDjS4sJY>

Nieznamość technologii dowodzi też /RAPORT 3.4.3.1/ tabela wg której ze 101 tys. ton odpadów, jakie miałyby być poddane stabilizacji beztlenowej, **aż 75 tys. ton miałyby trafić na składowisko**. Redukcja masy BIO przeznaczanej do odzysku biogazu miałaby wynieść ok. 25%.

Praktyka jest zupełnie odwrotna: to nie o 25% zredukowana zostaje masa wyjściowa, ale po zakończeniu procesu przerobu składowanych w formie deponatu jest ok. 25% materiału wyjściowego. **Czyli redukcja wynosi ok. 75% wsadu**. Przykład: MBA w Lipsku¹⁵:



Tym samym autorzy /RAPORTU/ złamali następujące przepisy ustawy OOS z 3.10 2008.

art. 66.1 ust. 5 ustawy OOS:

Raport o oddziaływaniu przedsięwzięcia na środowisko powinien zawierać:

(...)

(5) opis analizowanych wariantów, w tym:

- a) wariantu proponowanego przez wnioskodawcę' oraz racjonalnego wariantu alternatywnego,
- b) wariantu najkorzystniejszego dla środowiska

¹⁵ SCHEMATY DLA MBA w LIPSKU:

http://www.iba-hannover.de/images/stories/referenzen/pdf/iba_mba_croebern.pdf

wraz z uzasadnieniem ich wyboru;

art. 66.1 ust. 11 ustawy OOS:

*Jeżeli planowane przedsięwzięcie jest związane z użyciem **instalacji**, porównanie **proponowanej technologii z technologią spełniającą wymagania, o których mowa w art. 143** ustawy z dnia 27 kwietnia 2001 r. – Prawo ochrony środowiska; (**BAT**)*

art. 66.5 ustawy OOS:

*5. Jeżeli planowane przedsięwzięcie jest związane z użyciem instalacji objętej obowiązkiem uzyskania pozwolenia zintegrowanego, raport o oddziaływaniu przedsięwzięcia na środowisko powinien zawierać **porównanie proponowanej techniki z najlepszymi dostępnymi technikami**.*

Pominięcie prezentacji wysokosprawnego sprawdzonego w instalacjach wielko technicznych systemu mechaniczno-biologicznej stabilizacji, pominięcie wymagań dokumentu BREF dla systemów alternatywnych, rażące błędy w ocenie technologii i jej produktów finalnych pozwala sformułować wnioski, że w/w przepisy prawa nigdy nie były brane na poważnie przez autorów /RAPORTU/.

W ten sposób niemożliwe jest dokonanie racjonalnego wyboru najlepszej technologii oraz porównania technik pomiędzy sobą.

Problematyka pomocy publicznej w rozumieniu art. 87 Traktatu Unijnego

Naszemu stowarzyszeniu znane są wytyczne Ministerstwa Rozwoju Regionalnego w tej kwestii, zarówno w wersji projektu¹⁶ jak i wersji zatwierdzonej z 28.4.2009 roku¹⁷. W przypadku próby ograniczania sprzedaży energii cieplnej przez EC przez operatora sieci ciepłowniczej sama budowa spalarni będzie mogła być uznana jako (dozwolona) pomoc publiczna w myśl art. 87 TWE.

O ile jeszcze w przypadku gospodarki odpadami (spalarnia jako zakład utylizacyjny) można dyskutować, czy pomoc publiczna istnieje to w przypadku **rynku energetycznego** (spalarnia jako elektrociepłownia) niewspółmiernie wysokie dofinansowanie unijne może zachwiać konkurencyjnością pomiędzy podmiotami prywatnymi i beneficjentem środków unijnych.

Dlatego w obecnym systemie prawnym (brak władztwa nad strumieniem odpadów, brak konkurencji w sieciach przesyłu ciepła) chęć budowy białostockiej spalarni odpadów będzie pomocą publiczną, gdyż nie zostanie spełniona tzw. czwarta przesłanka z Altmark.

W myśl wyroku ETS (C-280 z 24.7.2003) wybór operatora (oraz całego systemu) nie spełnia wymogów pomocy publicznej, jeżeli zostanie zrealizowany w sposób „**najmniej kosztowny dla społeczności**” czyli po takich kosztach, jakie wynikłyby, gdyby realizacji podjęto się przedsiębiorstwo średniej

¹⁶ INTERNET: <http://ste-silesia.org/prawo/wytyczneEU.pdf>

¹⁷ INTERNET: <http://ste-silesia.org/prawo/wytyczneEU-2.pdf>

wielkości, dobrze zarządzane, liczące na rozsądny zysk które bytoby wstanie spełnić nałożone wymogi wynikające ze świadczenia usług użyteczności publicznej.

Dodatkowym warunkiem jest wymóg wyłonienia takiego przedsiębiorstwa w drodze procedury przetargu publicznego, i to tak, by **nie doprowadzić do zakłócenia lub zachwiania wolnej konkurencji na rynku firm i technologii.**

Autorzy /RAPORTU/

W /RAPORCIE 19/ wskazuje się na bogate doświadczenie Europejskie autorów /RAPORTU/:

Podczas opracowywania raportu nie wystąpiły trudności które mogłyby stanowić przeszkodę w jego napisaniu na potrzeby uzyskania decyzji o środowiskowych uwarunkowaniach.

Praktyka w krajach UE pozwoliła naszym ekspertom na czerpanie z doświadczenia zdobytego podczas budowy lub eksploatacji funkcjonujących już od wielu lat dziesiątek instalacji, opartych na różnych systemach spalania odpadów.

W /RAPORCIE/ nie ma opisu, jakim doświadczeniem europejskim legitymują się wymieni na stronie /RAPORT str. 52/ autorzy tego dokumentu. Z całą pewnością firma SOCOTEC POLSKA nie ma doświadczenia w przeprowadzeniu pełnej oceny oddziaływania na środowisko dla instalacji o planowanej w Poznaniu wielkości zakończonej wydaniem prawomocnej decyzji środowiskowej.

Analiza porównawcza raportów sporządzonych przez SOCOTEC dla:

- Białegostoku <http://ste-silesia.org/bialystok/raport.pdf> (120 tys. ton)
- Krakowa <http://ste-silesia.org/krakow/raport.pdf> (220 tys. ton) oraz
- Poznania <http://ste-silesia.org/poznan/raport.pdf> (240 tys. ton ze spalaniem szlamu)

Wskazuje, że firma SOCOTEC **używa jednego i tego samego pomysłu w jednej i tej samej, bardzo prostej technologii** dla każdego z tych miast bez rozróżnienia czy chodzi o instalację dużą czy małą, ze spalaniem osadów ściekowych czy bez, bez brania pod uwagę zarówno warunków klimatycznych, położenia jak i morfologii odpadów.

| Numery stron w raporcie | Poznań | Kraków | Białystok |
|--------------------------------|------------------|---------------|------------------|
| | 240 tys. + szlam | 220 tys. | 120 tys. |
| Schemat ogólny | 26 | 40 | 31 |
| Schemat spaliny | 27 | 52 | 38 |

Powyższa tabela wskazuje miejsce schematów ogólnego instalacji oraz systemu oczyszczania spalin w trzech różnych raportach OOS pisanych dla trzech różnych inwestorów w trzech różnych miastach Polski.

Wydaje się nieprawdopodobne, by wola inwestorów była jednakowa zarówno w Poznaniu, jak i w Krakowie czy w Białymstoku. Każde z tych trzech miast ma tak naprawdę inną gospodarkę odpadami , różna też jest morfologia odpadów oraz zapotrzebowanie na moc przerobową systemu.

Emisje

Z tego powodu niemożliwe jest wg naszego stowarzyszenia odnieść się do wartości podanych w danych emisyjnych dla planowanej instalacji gdyż opierają się one wyłącznie na szacunkach a nie na wyliczeniach wg projektu technologicznego.

Samo stwierdzenie, że gdzieś w Europie istnieją instalacje które spalają odpady nie wystarczy by udowodnić, że planowana dla Poznania spalarnia też będzie spełniać normy emisyjne.

W /PREZENTACJI folia 7/ przedstawiony jest schemat instalacji Białostockiej (czyli Poznańskiej ze strony 27 /RAPORTU/ dla M. Poznania) w porównaniu do instalacji referencyjnych BREF z Europy (folie 8-13)

Aparaty zaznaczone krzyżykiem to te , których w Poznaniu zabraknie. Z tego powodu porównywanie instalacji z listy referencyjnej BREF z tym szkicem instalacji dla Poznania mija się całkowicie z zamierzeniem procedury środowiskowej, jakim jest stwierdzenie, czy dana instalacja wpłynie negatywnie na środowisko czy też nie z tego powodu że **NIE** wiemy, jakich emisji tak naprawdę mamy się spodziewać.

Opis przedsięwzięcia na pozór wydaje się być szeroki i kompleksowy, jednak można odnieść wrażenie, że niedostatki informacji technicznych na temat planowanej do wdrożenia technologii i konkretnych rozwiązań technicznych dość często są maskowane poprzez użycie przymiotników typu „nowoczesne”, „bezpieczne”, itp. Brakuje w raporcie opisu elementów, które są niezbędne dla prawidłowego obliczenia emisji zanieczyszczeń do powietrza oraz emisji hałasu – brakuje informacji na temat lokalizacji źródeł emisji do powietrza (komin, silosy, wentylacja hali waloryzacji) bądź emisji hałasu (brak danych o charakterystyce źródeł hałasu, o ich lokalizacji oraz o układzie transportowym wewnątrz Zakładu Unieszkodliwiania Odpadów Komunalnych – ZUOK). Źródłem informacji o charakterystyce emitatorów jest bliżej nieokreślone „opracowanie własne” autorów oraz dane ze spalarni funkcjonującej w Warszawie (nie weryfikuje się tych danych ani nie przedstawia prawidłowości ich wyliczenia) – a więc jest to przedmiot szacunków, a nie obliczeń które mogłyby stanowić podstawę do wydania decyzji. Do powyższego należy dodać, że analiza oddziaływania przedsięwzięcia pod względem aerosanitarnym nie uwzględnia takich źródeł emisji jak emisja z placu dojrzewania żużla – co jest bardzo istotnym zagadnieniem chociażby z uwagi na ryzyko wywiewania pyłów, w których mogą występować substancje niebezpieczne (zwłaszcza związki metali ciężkich).

Zwracamy też uwagę na istotny mankament w/w rozporządzenia: **nie ma w nim norm emisyjnych dla amoniaku NH₃**, przez co niemożliwe się staje wg polskiego prawa kontrola prawidłowej pracy niekatalitycznej instalacji redukcji NO_x. Jak ważny jest pomiar amoniaku w związku z redukcją niekatalityczną SNCR, przedstawimy poniżej.

Minusem tych działań inwestycyjnych jest obniżenie się ogólnej sprawności kotła, co jednak nie jest celem autorów /RAPORTU/ którzy podkreślają wyższość SNCR nad SCR właśnie z powodów wyższej sprawności energetycznej.

Dlatego **najprostszą metodą dotrzymania norm dla NO_x w strumieniu gazów oczyszczonych poniżej 200 mg/Nm³** jest ponadmiarowe dozowanie amoniaku (wody amoniakalnej, mocznika) w kotle tak, by nadwyżka molowa NH₃/NO_x w spalinach surowych wynosiła przynajmniej 2,5. Takie działanie w Europie, **gdzie istnieje norma emisyjna dla amoniaku 10 mg/Nm³** w gazach oczyszczonych powoduje konieczność **zaprojektowania instalacji do odzysku/recyrkulacji amoniaku** (NH₃-Stripper oraz ewentualnie **instalacja do desorpcji NH₃ z pyłów** np. w piecu obrotowym) tak, by przez komin nie uciekało za wiele nieprzereagowanego amoniaku.

W Polsce jak widać z opracowania /RAPORTU/, planuje się wykorzystać lukę prawną w normach emisyjnych i eliminować emisje tlenków azotu kosztem... emisji amoniaku w spalinach oraz sezonowanych pyłach filtracyjnych. Takie działanie nie ma jednak wiele wspólnego z BAT dla roku 2013.

Z tego powodu w Europie instaluje się poza SNCR bardzo często /PREZENTACJA folie 8-13/:

- Dodatkowy katalizator SCR (DeNOX) – Hameln
- Recyrkulację spalin do kotła – Lidköping
- Płuczkę NH₃ Walthera – Berlin
- Specjalny filtr z węglem aktywnym – Boeblingen
- Kombinuje z dodatkowym elektrofiltrem przy wyjściu z kotła – Bonn
- SNCR używa się z instalacją mokrego, dwustopniowego oczyszczania spalin

Nic takiego nie planuje się jednak w Poznaniu. Dlatego należy uznać projekt takiego oczyszczania spalin jako krytyczny, niedostosowany zarówno do wsadu jak i wielkości instalacji.

Należy też zwrócić uwagę, że w styczniu 2009 roku w Niemczech uchwalono nowe rozporządzenie dot. Emisji ze spalarni (**37. BImSchV**) **które dla instalacji oddawanych do użytku po 1.1.2013 roku przewiduje dopuszczalne emisje tlenków azotu maksymalnie 100 mg/Nm³ NO_x.** Wprowadzenie tego przepisu na wiodącym rynku instalacji termicznego przekształcania w Europie oznacza, że w roku 2013, kiedy ma być oddana białostocka spalarnia do użytkowania, norma 200 mg/Nm³ NO_x nie będzie już normą dla najlepszej dostępnej techniki, tym bardziej, że już dziś bardzo wiele instalacji (szczególnie tych z SCR i mokrym oczyszczaniem spalin) wykazują emisje NO_x na poziomie¹⁸ 30-50 mg/Nm³ NO_x.

Technologia SCR powoduje o wiele mniejsze zużycie amoniaku, gdyż stosunek molowy NH₃/NO_x w spalinach 0,8-1,0 , przez co problem emisji amoniaku do atmosfery jest mniejszy.

Chcemy jeszcze zauważyć, że oprócz emisji odorów z nieprawidłowego magazynowania odpadów/pożarów to właśnie **emisje amoniaku mogą być źródłem nieprzyjemnych zapachów z instalacji**, czego pragnie się przecież uniknąć.

¹⁸ Np. w spalarni w Wiedniu-Spittelau INTERNET: <http://gospodarka-odpadami.pl/inne/Spittelau.pdf>

Emisje rtęci

Inną emisją istotną dla środowiska ale i dla zdrowia mieszkańców jest emisja rtęci. Niestety, ciężko nam o jakiegokolwiek merytoryczne uwagi w tym temacie gdyż brak nam (oraz tym bardziej autorom /RAPORTU/) wiedzy na temat morfologii odpadów komunalnych.

Nie może tak, że odpady dopasowuje się do ilości posiadanych środków finansowych przez inwestora czy wysokości dofinansowania ale powinno być odwrotnie: to instalacje oczyszczania spalin (oraz pierwotnych metod oczyszczania spalin) powinny być dopasowane pod regionalną specyfikę spalanych odpadów. **Skąd autorzy wiedzą, że planowany adsorber wapienny z dodatkowym wtryskiem węgla aktywnego wraz z pojedynczym filtrem workowym wystarczy ?** Bo dokumenty referencyjne BREF tak mówią? Bo średnia emisja spalarni w Europie lub w ZUSOK spełnia te normy?

Te dane nie dają pewności, że instalacja białostocka będzie bezpieczna dla środowiska.

Wspominaliśmy już wcześniej o dobroczynnym „efekcie masy” dla spalarni – czym większa, tym bardziej sprawna energetycznie a przy okazji bezpieczniejsza. Doskonałym przykładem jest spalarnia w Amsterdamie, spalająca 1,5 mln ton odpadów i szczytująca się sprawnością energetyczną netto na poziomie 31% przy bardzo niskich normach emisyjnych.

W /PREZENTACJA folie 8-13/ pokazaliśmy kilka wybiórczych schematów funkcjonowania spalarni w Europie, czerwonym krzyżykiem zaznaczyliśmy, z czego **zrezygnowano** w spalarni białostockiej (schemat /PREZENTACJA folia7/).

Mniejsze instalacje, które z tego powodu mogą mieć problemy z zachowaniem normy emisyjnej w sytuacji krytycznej (nielegalne pozbycie się wiadra pełnego akumulatorów czy środków ochrony roślin) stosują różne strategie kontroli przychodzących odpadów:

- Kontrola, sortowanie i homogenizacja odpadów na wejściu (Fayetteville, Lidköping)
- Instalacja mechaniczno-biologiczna przed spalarnią /ZUSOK/ Warszawa
- Stosowanie do spalania jedynie paliw alternatywnych i balastu z sortowni (Berlin)
- Dodatkowe filtry workowe lub elektrofiltry oraz złoża koksowe w celu eliminacji rtęci razem z cząsteczkami pyłu (Bonn)

W warunkach poznańskich najprostszym rozwiązaniem wydaje się **instalacja dodatkowego filtra „dioksynowego” oprócz adsorbera wapiennego z wtryskiem węgla aktywnego oraz wysyłanie do spalania jedynie odpadów przesortowanych w instalacji MBA , MBS lub w sortowni odpadów wymieszanych**. Bardzo niskie stan świadomości ekologicznej oraz raczkująca selektywna zbiórka powoduje, że ładunek substancji niebezpiecznych i metali ciężkich wraz z odpadami komunalnymi do kotła spalarni może być dużo wyższy niż w krajach „starej Unii”. Z tego powodu **nasze instalacje powinny być lepsze i bardziej skomplikowane niż te istniejące w Niemczech, Szwecji czy Holandii**. Analiza /RAPORTU/ wskazuje jednak, że ma być odwrotnie: spalarnia białostocka ma **węzeł oczyszczania spalin typowy dla tzw. Elektrowni EBS**, czyli spalarni spalającej jedynie wyselekcjonowane paliwa alternatywne o określonej kaloryczności, i wartościach chloru i metali ciężkich. Spalanie mniej toksycznych odpadów skutkuje niższymi kosztami instalacji i samego oczyszczania spalin.

/CEWEP/ (/PREZENTACJA folia6/) wskazuje, że **wpływ spalarni odpadów na zatrucie gleby (poprzez emisje rtęci) jest wprost proporcjonalny do zawartości tego pierwiastka w odpadach kierowanych do spalania**. Czym wyższe stężenie-tym gorzej. Wzrost selektywnej zbiórki leków, baterii i złomu elektronicznego w Europie powoduje, że stężenie rtęci w odpadach stale się obniża, do ok. 0,35g/Mg Hg obecnie.

Ile jest rtęci w poznańskich odpadach? Niewiadomo. Jednak **BARDZO** niepokojące są dane z jedynej polskiej spalarni w Warszawie. W prezentacji /ZUSOK folia 28/ podaje się aktualne stężenie rtęci w kompoście wysortowywanym z odpadów wymieszanych. To 2,2g Hg/Mg suchej masy kompostu.

Zakładając szczęśliwie, że na 65 tys ton kierowanych do ZUSOK cała rtęć jest wyłapywana przez instalacje do kompostowania i do spalania jest kierowane 41 tys ton wolnych od rtęci, to stężenie w suchej masie dla całości odpadów wynosi sumarycznie ok. 0,8g Hg/Mg odpadów. To tyle, co CEWEP rejestrował w „starej Unii” na początku lat 90-tych!

Czy prosta instalacja oczyszczania spalin poradzi sobie z 4-krotnie większym ładunkiem rtęci w odpadach niż to jest w „starej Unii”? Bez wstępnego sortowania, jak to jest w ZUSOK, lub zainstalowania mokrego systemu oczyszczania spalin z dodatkowym złożem koksowym, jest to raczej niemożliwe.

Na zakończenie tego tematu proponuję obejrzeć ten film, gdyż choć takiego przypadku nie było jeszcze w Europie, to niewykluczone, że wydarzyć się on może w Poznaniu¹⁹:



FILM YOUTUBE – niewybuchy w Hryniewiczach 6.8.2008
http://www.youtube.com/watch?v=3L0sx_APk8I

Sortowanie wstępne odpadów i ich kontrola może zapobiec dostaniu się niewybuchów do komory spalania. Ewentualna eksplozja w kotle zniszczy ruszt, palniki, wtrysk SNCR a tym samym spowoduje ogromne straty i konieczność niekontrolowanego wygaszania instalacji typu „czarna chmura”, jak to się niekiedy odbywa²⁰ także w „starej Unii”

Badania tła odniesienia i wielkości emisji skumulowanej

W /RAPORCIE 10.1.2/ wskazano jako metodykę obliczania stanu jakości powietrza (tła zanieczyszczeń oraz emisji skumulowanej) za pomocą programu OPERAT 2000 dla Windows firmy PROEKO, Usługi Komputerowe w Ochronie Środowiska, Al. Wolności 21/11, Kalisz. System obliczeń rozprzestrzeniania się zanieczyszczeń w powietrzu atmosferycznym OPERAT uwzględnia referencyjne metody obliczeniowe zawarte w rozporządzeniu Ministra Środowiska z 5 grudnia 2002 r. w sprawie wartości odniesienia dla niektórych substancji w powietrzu (2003.1.12).

¹⁹ PRASA: <http://www.poranny.pl/apps/pbcs.dll/article?AID=/20080807/BIALYSTOK/547989222>

²⁰ MATERIAŁ Zdjęciowy pożarów w spalarniach: <http://ste-silesia.org/polemiki/pozary>

Niestety, rozporządzenie to, na skutek nowelizacji²¹ ustawy prawo ochrony środowiska z dnia 26 kwietnia 2007 roku (2007.88.587) jest nieobowiązujące²². Konkretnie w zmienianym art. 222.2 p.o.ś. zapisano, że Minister Środowiska wyda nowe rozporządzenie dla wartości odniesienia niektórych substancji w powietrzu. **Do tego czasu stare rozporządzenie (2003.1.12) zachowuje swoją moc, jednak nie dłużej niż przez dwa lata od chwili uchwalenia nowelizacji, tj do 26 kwietnia 2009 roku.**

Ponieważ minister do dziś takiego rozporządzenia nie wydał, to wszelkie obliczenia wykonane za pomocą programu operat są nieważne a wartości odniesienia na dziś dzień są niemierzalne.

Z tego powodu **nie jest możliwe w zgodzie z prawem unijnym dokonać analizy środowiskowej, czy instalacja budowy spalarni ma ponadnormatywny wpływ na środowisko czy też nie ma.** Dlatego wydanie decyzji środowiskowej o obecnej sytuacji prawnej spowoduje złamanie szeregu dyrektyw unijnych, m.in. dyrektywy siedliskowej i ptasiej (NATURA 2000) oraz dyrektywy dotyczące ochrony i kontroli jakości powietrza: 96/62/EU, 99/30/EU oraz 2000/69/EU. Na ich podstawie istnieje m.in. monitoring jakości powietrza /WIOS/.

Także wysokość komina (50 m /RAPORT tab. 10.6/) wydaje się w takim wypadku ustalona na zasadzie dowolności, w celu uzyskania żądanych wyników. W ten sposób strona społeczna została wyłączona z możliwości kontrolowania wyliczeń dla tła i emisji skumulowanej.

Wg komunikatu²³ w sprawie utraty mocy prawnej rozporządzenia Ministra Środowiska z dnia 5 grudnia 2002 r. w sprawie wartości odniesienia dla niektórych substancji w powietrzu (Dz. U. z 2003 r. Nr 1, poz. 12) z dnia 23.9.2009 w/w rozporządzenie **nie może być ono podstawą do wydawania orzeczeń administracyjnych.**

Wprawdzie można zastosować przepisy art. 12 p.o.ś., jednak w tym wypadku autorzy /RAPORTU/ nie skorzystali z tej możliwości, gdyż przepis ten mówi wyraźnie:

Art. 12.

1. **Podmioty korzystające ze środowiska oraz organy administracji są obowiązane do stosowania metodyk referencyjnych, jeżeli metodyki takie zostały określone na podstawie ustaw.**

2. **Jeżeli na podstawie ustawy wprowadzono obowiązek korzystania z metodyki referencyjnej, jest dopuszczalne stosowanie innej metodyki, pod warunkiem:**

1) że umożliwi ona **uzyskanie dokładniejszych wyników**, a uzasadnieniem jej zastosowania są zjawiska meteorologiczne, mechanizmy fizyczne i procesy chemiczne, jakim podlegają substancje lub energie – w przypadku metodyki modelowania rozprzestrzeniania substancji lub energii w środowisku

że powinna być zastosowana **lepsz**a metodyka niż obowiązująca do dnia 20 sierpnia 2009 roku.

Lepsza to np. niemiecka TA LUFT²⁴ (Technische Anleitung Luft z roku 2002) gdzie wysokość komina jest ustalana nie na zasadzie dowolności, a dokładnych wyliczeń a wartości odniesienia w

²¹ ISAP: <http://isap.sejm.gov.pl/DetailsServlet?id=WDU20070880587+2009%2408%2420&min=1>

²² ISAP : <http://isap.sejm.gov.pl/DetailsServlet?id=WDU20030010012>

²³ INTERNET <http://ste-silesia.org/poznan/komunikat.pdf>

²⁴ Prezentacja : <http://ste-silesia.org/poznan/TA-LUFT.pdf>

powietrzu liczy się też dla benzenu i benzo-a-pirenu, czego wg starej metodyki krajowej robić nie trzeba było.

Odpady poprocesowe.

Część z przedstawione na str. 26, 259 oraz 262 propozycji wykorzystania żużla po waloryzacji jest w Polsce zabroniona. Odpady tego typu nie są wymienione w rozporządzeniu Ministra Środowiska z dnia 21 marca 2006 r. w sprawie odzysku lub unieszkodliwiania odpadów poza instalacjami i urządzeniami – Dz. U. Nr 49, poz. 356. Nie ma ich także na liście rozporządzenia Ministra Środowiska z dnia 19 grudnia 2008 r. zmieniającego rozporządzenie w sprawie listy rodzajów odpadów, które posiadacz odpadów może przekazywać osobom fizycznym lub jednostkom organizacyjnym niebędącym przedsiębiorcami, oraz dopuszczalnych metod ich odzysku (Dz. U. Nr 235, poz.1614). Oznacza to w praktyce między innymi to, że odpadów tego typu nie można wykorzystywać m.in. do budowy wałów, nasypów kolejowych i drogowych, formowania czasz składowisk odpadów, podbudów dróg i autostrad, wypełniania terenów niekorzystnie przekształconych, do utwardzania powierzchni terenów, w podziemnych technikach górniczych. Jedynie w art. 13.2 rozporządzenia Ministra Gospodarki z dnia 21 marca 2002 r. w sprawie wymagań dotyczących prowadzenia procesu termicznego przekształcania odpadów dopuszcza się wykorzystanie pozostałości po termicznym przekształceniu odpadów do sporządzania mieszanek betonowych na potrzeby budownictwa, z wyłączeniem budynków przeznaczonych do stałego przebywania ludzi lub zwierząt oraz do produkcji lub magazynowania żywności

Kolejnym istotnym zagadnieniem zagospodarowania odpadów poprocesowych jest zestalanie i chemiczna stabilizacja odpadów stałych z oczyszczania gazów odlotowych oraz popiołów lotnych i pyłów z kotłów, zawierających substancje niebezpieczne. Odpady te są zaklasyfikowane jako odpady niebezpieczne. Autorzy wskazują, że w wyniku ich zmieszania z wodą, cementem i substancją stabilizującą dojdzie do przeistoczenia w odpad, który nie będzie już zaklasyfikowany jako odpad niebezpieczny i będzie mógł być kierowany na składowisko odpadów innych niż niebezpieczne i obojętne. Proces ten wydaje się być pożądanym działaniem dla wnioskowanego wariantu realizacji przedsięwzięcia, niemniej należałoby go chociaż ogólnie przeanalizować pod kątem oddziaływania na środowisko, czego nie dokonano w raporcie. Nie przedstawia się tu bowiem danych i dowodów uszczegóławiających bądź udowadniających twierdzenia autorów (na temat utraty właściwości odpadu niebezpiecznego), wobec czego, kierując się wspólnotową zasadą przezorności, należy je uznać za nieprawidłowe. Nie wskazuje się też innych niż składowanie możliwości zagospodarowania zestalonego odpadu, co wydaje się być niezgodne z hierarchią postępowania z odpadami – należy

bowiem podjąć próbę analizy innych niż składowanie sposobów zagospodarowania przedmiotowego odpadu.

W celu prawidłowego przedstawienia gospodarki odpadami poprocesowymi w postaci żużli oraz zestalonych pyłów i popiołów (co do których autorzy deklarują iż nie są to odpady niebezpieczne, nie podając przy tym ich charakterystyki) koniecznym jest odniesienie się autorów raportu do treści trzech rozporządzeń istotnych z punktu widzenia zagospodarowania przedmiotowych odpadów:

- rozporządzenia Ministra Środowiska z dnia 13 maja 2004 r. w sprawie warunków, w których uznaje się, że odpady nie są niebezpieczne (Dz. U. Nr 128, poz. 1347),
- rozporządzenia Ministra Gospodarki i Pracy z dnia 7 września 2005 r. w sprawie kryteriów oraz procedur dopuszczania odpadów do składowania na składowisku odpadów danego typu (Dz. U. Nr 186, poz. 1553, z późn.zm.),
- rozporządzenia Rady Ministrów z dnia 2 stycznia 2007 r. w sprawie wymagań dotyczących zawartości naturalnych izotopów promieniotwórczych potasu K-40, radu Ra-226 i toru Th-228 w surowcach i materiałach stosowanych w budynkach przeznaczonych na pobyt ludzi i inwentarza żywego, a także w odpadach przemysłowych stosowanych w budownictwie, oraz kontroli zawartości tych izotopów (Dz. U. Nr 4, poz. 29).

Raport nie odnosi się do powyższych rozporządzeń, co należy uznać za **poważne uchybienie** z uwagi na wagę zagadnienia odpadów poprocesowych.